



**¡Un
grito
en la
pared!**

**Análisis de un cartel
CATEGORÍA "A"**

museo
arocena



El artista y periodista español Josep Renau (1907-1982) definió el cartel como “un grito en la pared”. Este tiene como objetivo transmitir ideas, dar indicaciones, promocionar algo, enseñar, etcétera. Para crear uno se toman en cuenta varios aspectos. Algunos de ellos son:

IMAGEN

¿Se usaron fotografías, ilustraciones, ilustraciones digitales, o un poco de todo?

COLOR

Debe contribuir a comunicar el mensaje, su mal uso puede confundir o enviar información equivocada.

TIPOGRAFÍA

¿Sus letras o “tipos” son digitales, garabatos, caligrafía, experimentales?, ¿cómo contribuyen a transmitir el mensaje?





Apocalipsis now



Russia launched a full-scale invasion on Ukraine on February 24th 2022. Every day tons of bombs and missiles fall on civil areas like hospitals, schools, theaters. Rape, even of children, and boundless brutality are on a daily basis in places occupied by the Russian army

CONVENCIONALISMOS

¿Se toman en cuenta los aspectos sociales del público meta (moral, nacionalidad, cultura, etc.?)

CONCORDANCIA

¿Los elementos del cartel se relacionan de forma original y creativa?

INFORMACIÓN

¿La cantidad de texto es suficiente para transmitir el mensaje, o es excesiva?

¿Sabías qué...?

Desde el 2000 la Bienal Internacional del Cartel en México está patrocinada por la empresa Hewlett Packard (HP), encargada de imprimir los carteles para su exhibición. La calidad de la impresión es algo que también se toma en cuenta para analizar un cartel.

Elige un cartel que llame tu atención y obsérvalo. Utiliza las preguntas anteriores para analizarlo.



**¡Un
grito
en la
pared!**

**Análisis de un cartel
CATEGORÍA "B"**

museo
arocena



El artista y periodista español Josep Renau (1907-1982) definió el cartel como “un grito en la pared”. Este tiene como objetivo transmitir ideas, dar indicaciones, promocionar algo, enseñar, etcétera. Para crear uno se toman en cuenta varios aspectos. Algunos de ellos son:

IMAGEN

¿Se usaron fotografías, ilustraciones, ilustraciones digitales, o un poco de todo?

COLOR

Debe contribuir a comunicar el mensaje, su mal uso puede confundir o enviar información equivocada.

TIPOGRAFÍA

¿Sus letras o “tipos” son digitales, garabatos, caligrafía, experimentales?, ¿cómo contribuyen a transmitir el mensaje?





only one
earth,
our home

Ecosystems support all life on Earth. The healthier our ecosystems are, the healthier the planet - and its people. There has never been a more urgent need to restore damaged ecosystems than now.

CONVENCIONALISMOS

¿Se toman en cuenta los aspectos sociales del público meta (moral, nacionalidad, cultura, etc.)?

CONCORDANCIA

¿Los elementos del cartel se relacionan de forma original y creativa?

INFORMACIÓN

¿La cantidad de texto es suficiente para transmitir el mensaje, o es excesiva?

¿Sabías qué...?

En la BICM se presentan propuestas creativas y de interés social que procuran una estética contemporánea. El comité organizador se creó en México en 1988. Las primeras instituciones en sumarse al proyecto fueron la Organización de las Naciones Unidas para el Medio Ambiente y el Consejo Nacional para la Cultura y las Artes.

**Elige un cartel que llame tu atención y obsérvalo.
Utiliza las preguntas anteriores para analizarlo.**



**¡Un
grito
en la
pared!**

**Análisis de un cartel
CATEGORÍA "C"**

**museo
arocena**



El artista y periodista español Josep Renau (1907-1982) definió el cartel como “un grito en la pared”. Este tiene como objetivo transmitir ideas, dar indicaciones, promocionar algo, enseñar, etcétera. Para crear uno se toman en cuenta varios aspectos. Algunos de ellos son:

IMAGEN

¿Se usaron fotografías, ilustraciones, ilustraciones digitales, o un poco de todo?

COLOR

Debe contribuir a comunicar el mensaje, su mal uso puede confundir o enviar información equivocada.

TIPOGRAFÍA

¿Sus letras o “tipos” son digitales, garabatos, caligrafía, experimentales?, ¿cómo contribuyen a transmitir el mensaje?





MIGRANTS WALK
LOOKING
FOR BETTER TOMORROWS



CONVENCIONALISMOS

¿Se toman en cuenta los aspectos sociales del público meta (moral, nacionalidad, cultura, etc.?)

CONCORDANCIA

¿Los elementos del cartel se relacionan de forma original y creativa?

INFORMACIÓN

¿La cantidad de texto es suficiente para transmitir el mensaje, o es excesiva?

¿Sabías qué...?

En el 2020 la BICM cumplió tres décadas de existencia. Desde entonces, y tras 32 años de trayectoria, ha hecho énfasis en el desarrollo del diseño gráfico socialmente útil, así como promover la cultura del diseño como parte de la vida diaria.

**Elige un cartel que llame tu atención y obsérvalo.
Utiliza las preguntas anteriores para analizarlo.**



**¡Un
grito
en la
pared!**

**Análisis de un cartel
CATEGORÍA "D"**

**museo
arocena**



El artista y periodista español Josep Renau (1907-1982) definió el cartel como “un grito en la pared”. Este tiene como objetivo transmitir ideas, dar indicaciones, promocionar algo, enseñar, etcétera. Para crear uno se toman en cuenta varios aspectos. Algunos de ellos son:

IMAGEN

¿Se usaron fotografías, ilustraciones, ilustraciones digitales, o un poco de todo?

COLOR

Debe contribuir a comunicar el mensaje, su mal uso puede confundir o enviar información equivocada.

TIPOGRAFÍA

¿Sus letras o “tipos” son digitales, garabatos, caligrafía, experimentales?, ¿cómo contribuyen a transmitir el mensaje?





LA CARNADA

LOS CORRUPTOS NO PODRÁN RESISTIRSE

CONVENCIONALISMOS

¿Se toman en cuenta los aspectos sociales del público meta (moral, nacionalidad, cultura, etc.?)

CONCORDANCIA

¿Los elementos del cartel se relacionan de forma original y creativa?

INFORMACIÓN

¿La cantidad de texto es suficiente para transmitir el mensaje, o es excesiva?

¿Sabías qué...?

Mejor México es una asociación civil apartidista y sin fines de lucro, fundada en junio de 2016, conformada por ciudadanos que buscan hacer del país un lugar sin corrupción. A través de la categoría “D”, la BICM llama a los jóvenes del mundo a elaborar carteles que representen un futuro sin corrupción.

**Elige un cartel que llame tu atención y obsérvalo.
Utiliza las preguntas anteriores para analizarlo.**



**¡Un
grito
en la
pared!**

**Análisis de un cartel
CATEGORÍA "E"**

museo
arocena



El artista y periodista español Josep Renau (1907-1982) definió el cartel como “un grito en la pared”. Este tiene como objetivo transmitir ideas, dar indicaciones, promocionar algo, enseñar, etcétera. Para crear uno se toman en cuenta varios aspectos. Algunos de ellos son:

IMAGEN

¿Se usaron fotografías, ilustraciones, ilustraciones digitales, o un poco de todo?

COLOR

Debe contribuir a comunicar el mensaje, su mal uso puede confundir o enviar información equivocada.

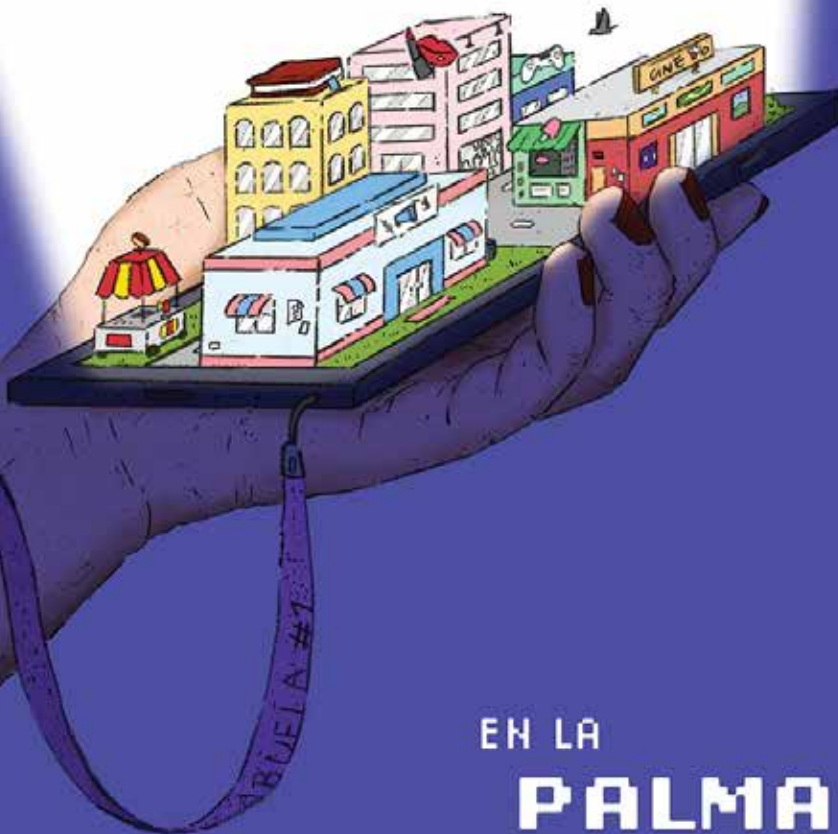
TIPOGRAFÍA

¿Sus letras o “tipos” son digitales, garabatos, caligrafía, experimentales?, ¿cómo contribuyen a transmitir el mensaje?

LA DIFERENCIA EMPIEZA A DESTACAR EN LO DIGITAL



TODAS LAS OPCIONES



EN LA
**PALMA
DE TU MANO**

CONVENCIONALISMOS

¿Se toman en cuenta los aspectos sociales del público meta (moral, nacionalidad, cultura, etc.?)

CONCORDANCIA

¿Los elementos del cartel se relacionan de forma original y creativa?

INFORMACIÓN

¿La cantidad de texto es suficiente para transmitir el mensaje, o es excesiva?

¿Sabías qué...?

La primera edición de la BICM se celebró en el Museo del Chopo, desde ese primer momento el jurado se conformó por diseñadores y artistas internacionales para lograr neutralidad y pluralidad de voces. El Museo Franz Mayer y el Museo Arocena son sedes oficiales para la exhibición de los carteles seleccionados.

Elige un cartel que llame tu atención y obsérvalo. Utiliza las preguntas anteriores para analizarlo.



**¡Un
grito
en la
pared!**

**Análisis de un cartel
CATEGORÍA "F"**

**museo
arocena**



El artista y periodista español Josep Renau (1907-1982) definió el cartel como “un grito en la pared”. Este tiene como objetivo transmitir ideas, dar indicaciones, promocionar algo, enseñar, etcétera. Para crear uno se toman en cuenta varios aspectos. Algunos de ellos son:

IMAGEN

¿Se usaron fotografías, ilustraciones, ilustraciones digitales, o un poco de todo?

COLOR

Debe contribuir a comunicar el mensaje, su mal uso puede confundir o enviar información equivocada.

TIPOGRAFÍA

¿Sus letras o “tipos” son digitales, garabatos, caligrafía, experimentales?, ¿cómo contribuyen a transmitir el mensaje?





El trabajo infantil no es un juego de niños

CONVENCIONALISMOS

¿Se toman en cuenta los aspectos sociales del público meta (moral, nacionalidad, cultura, etc.)?

CONCORDANCIA

¿Los elementos del cartel se relacionan de forma original y creativa?

INFORMACIÓN

¿La cantidad de texto es suficiente para transmitir el mensaje, o es excesiva?

¿Sabías qué...?

Hace 10 años la BICM se vinculó con Taiwán con el fin de promover nuevos talentos en el mundo de la Gráfica. Este año, por primera vez, se convocó a una categoría en conjunto dedicada a los Objetivos de Desarrollo Sostenible de la Organización de las Naciones Unidas.

**Elige un cartel que llame tu atención y obsérvalo.
Utiliza las preguntas anteriores para analizarlo.**