



BACHILLERATO

**DESCUBRIR JUNTOS
EL ARTE EN LÍNEA**

**Vaqueros de la Cruz del Diablo.
Fotografía de Werner Segarra**

GUÍA DEL DOCENTE

museo arocena



PRESENTACIÓN

El área de educación del Museo Arocena presenta la **Guía del Docente** de nivel bachillerato para la exposición *Vaqueros de la Cruz del Diablo. Fotografía de Werner Segarra*. Se trata de una herramienta autogestiva que permitirá a los maestros y alumnos aprovechar las piezas que conforman la exposición como detonantes de experiencias y procesos de aprendizaje. En esta guía los maestros encontrarán:

- Información sobre la exposición.
- Actividades sugeridas para realizarse en una visita, en el aula o en la casa.
- Las relaciones entre la exposición y algunas materias de bachillerato, organizadas en la tabla de Integración Curricular.

Esperamos que este material fortalezca la relación existente entre la comunidad escolar y el museo, y, sobre todo, contribuya al desarrollo artístico, intelectual y crítico de los jóvenes laguneros y coahuilenses.

Educación
Museo Arocena



VAQUEROS DE LA CRUZ DEL DIABLO. FOTOGRAFÍA DE WENER SEGARRA

VAQUEROS DE LA CRUZ DEL DIABLO. FOTOGRAFÍA DE WENER SEGARRA es un ensayo fotográfico sobre los vaqueros del norte de México. Sus escenarios son el pueblo de Huásabas y el cañón conocido como La Cruz del Diablo, ambos enclavados en la Sierra Madre de Sonora.

El proyecto abarca 20 años de imágenes captadas por **Werner Segarra**, que muestran diferentes aspectos de la vida cotidiana de los vaqueros sonorenses, personas apasionadas por su trabajo, que viven largas y extenuantes jornadas de trabajo en lugares tan bellos como recónditos. Además de ser una ventana a la cultura vaquera —desconocida por muchos en México— el proyecto también es una forma de enfrentar al vaquero consigo mismo, con su propia imagen, para reconocerse y valorar quién es.

De este inmenso proyecto se seleccionaron 60 imágenes y tres videos documentales. Además de la música original, composición de Leo López. La muestra ha sido dividida en tres núcleos temáticos:

El paisaje

Como un dron humano, Werner Segarra capturó la belleza e inmensidad de los lugares y las montañas. En esos impecables cielos y profundos acantilados transcurre la jornada de los vaqueros. Debido a la duración e intensidad de la faena, muchas veces incluso actividades como la comida o el descanso suceden a la intemperie.

La faena

Estas imágenes son un homenaje al vaquero que, en palabras de Segarra, es un todólogo: el vaquero es chofer, amansador de bestias, veterinario, arriero, albañil, administrador, quesero, carnicero, agricultor y muchas cosas más que él mismo y los sonorenses ignoran, tal vez por la cotidianidad de estas actividades.

Retratos

La vida familiar y la vida religiosa son dos cosas muy importantes para el vaquero. Las fotografías de los interiores de los hogares, además de transmitir calidez y sencillez, son un reflejo de la devoción vivida en la intimidad y de la importancia de las tradiciones y rituales, transmitidas de generación en generación.



WERNER SEGARRA (PUERTO RICO, 1966)

Tiene una larga trayectoria como fotógrafo profesional de arquitectura. Desde 1982 ha vivido entre los vaqueros y vaqueras sonorenses. Además de construir fuertes lazos de amistad, durante todo ese tiempo realizó un ensayo fotográfico que muestra momentos inéditos, espontáneos e íntimos de la vida de los vaqueros de la Sierra Sonorense.

Siendo hijo de una alemana y un puertorriqueño, y habiendo pasado su infancia y adolescencia en varios países, desarrolló una sensibilidad artística que le permitió apreciar otras culturas. Fue en su adolescencia en la que se sumergió por primera vez en la cultura vaquera en Huásabas, sitio que con el tiempo se convirtió en un hogar para él.

Cuando Werner tenía 10 años, su padre, fotógrafo, le enseñó a tomar fotografías. A los 14 años llegó a Huásabas con cámara en mano. Participó en un programa de intercambios que tenía la escuela donde estudiaba en Arizona, fue así como inició su historia con los vaqueros sonorenses. Lo primero que fotografió con cámara análoga fueron paisajes, años más tarde comenzaría a tomar retratos y, por recomendaciones de su esposa, fotografías de varias generaciones de vaqueros.

A los 21 años encontró en su casa una caja con los viejos rollos de aquella primera experiencia en Huásabas. De ahí nació en él la idea de este proyecto. Aunque en su juventud no tenía un estilo definido, como fotógrafo profesional desarrolló un estilo propio influenciado por su trabajo como fotógrafo de interiores y arquitectura, lo que lo convierte en profesional distinto al dedicado a la fotografía documental y el fotoperiodismo.

INTEGRACIÓN CURRICULAR

Con el fin de garantizar una herramienta práctica y útil, la tabla de Integración Curricular presenta las relaciones que pueden construirse entre la exposición y los contenidos de algunas asignaturas del plan de estudios de bachillerato. Esta tabla permitirá a los docentes: aprovechar la exposición para fortalecer un tema, introducir a los alumnos a un tema, fomentar el diálogo y la criticidad, y contribuir a su desarrollo artístico y cultural.

BACHILLERATO: VAQUEROS DE LA CRUZ DEL DIABLO			
MATERIA/CAMPO	TEMAS	SUBTEMAS	TEMAS SUBYACENTES EN LA EXPOSICIÓN
Ciencias sociales	El ser social como sujeto y objeto de estudio.	Las relaciones entre sociedad, espacio y medio ambiente.	<ul style="list-style-type: none"> • Las relaciones entre paisaje y cultura. • La cultura vaquera. • El ensayo fotográfico. • Apreciación de la fotografía.
Apreciación artística	Elementos de la cultura (diversidad cultural).	Identidad cultural: características, elementos, formación y pérdida.	
	Las distintas funciones de las expresiones artísticas.	Manifestaciones artísticas.	
	Elementos básicos que conforman el lenguaje artístico formal.	Elementos de los lenguajes artísticos.	
Interdisciplina artística	El arte y la cultura en México: de la representación figurativa a lo expresivo, lo subjetivo y emocional.	Narrativa visual.	

ACTIVIDADES

En este apartado sugerimos una serie actividades que relacionan algunos temas subyacentes en la exposición con los contenidos de tres materias de bachillerato. Estas han sido creadas para realizarse mientras se recorre la exposición, pero pueden trabajarse en el aula o en la casa como tarea.

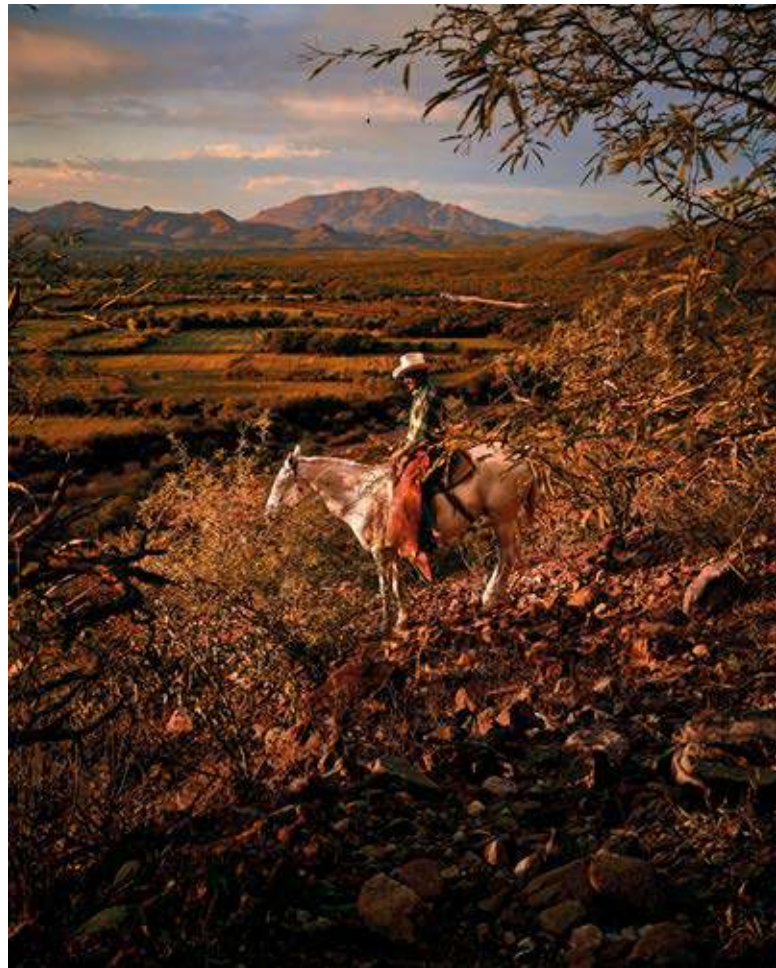
Cada actividad incluye:

- Asignatura con la que puede trabajarse.
- Preguntas de reflexión.
- Ejercicios.
- Texto de apoyo.

CIENCIAS SOCIALES > LAS RELACIONES ENTRE PAISAJE Y CULTURA

Localiza el núcleo titulado "El paisaje". Selecciona una o varias de las fotografías de Werner Segarra. Obsérvala cada una por unos momentos. Responde:

- **¿Qué ves en la fotografía?**
- **Imagina que estás en ese lugar ¿cómo te sientes?, ¿qué te hace sentir así?**
- **Imagina que te mudarás a ese lugar ¿qué cosas serían diferentes con respecto al lugar donde vives?**





El paisaje

Las actividades y los rasgos culturales de un grupo están determinados por el sitio que habita. Del mismo modo, ese sitio se transforma según las necesidades y modos de vida del grupo. El etnólogo y arqueólogo alemán Leo Frobenius utilizó el término *paideumático*¹ para referirse a la tendencia de una cultura a moldearse según el espacio natural.

Huásabas y los pueblos serranos, enclavados en la Sierra Madre de Sonora, poseen rasgos culturales determinados por las características del paisaje y que contrastan con los de otras zonas del estado: terrenos inclinados con la presencia de valles, cañadas y amplios lomeríos que posibilitan la práctica de la ganadería extensiva, y obligan a la dispersión de los núcleos poblacionales. Las personas tienen una fuerte tendencia a la autosuficiencia

El impacto humano sobre el paisaje puede ser sutil, o tan intenso como para destruirlo por completo. La manera en que las personas se relacionan con el paisaje —construir, destruir, modificar, alterar, adaptar—, según, Joan Nogué (2017)², es un indicador idóneo para captar la estima de una sociedad por su territorio y el nivel de identificación que con él se mantiene.

Con estas ideas en la mente, observa de nuevo las fotografías de este núcleo, cuyas escenografías son el pueblo de Huásabas y el cañón conocido como la Cruz del Diablo. Responde:

- **¿Cómo es el paisaje de la Sierra Alta de Sonora?**
- **De acuerdo con la información que logras obtener de las fotografías ¿Qué puedes decir de la relación entre el entorno y las personas que viven allí?**

¹ Citado por Campbell, J. En busca de la felicidad. Mitología y transformación personal. El mito a través del tiempo. Barcelona, 2020. Kairós. P. 85.

² De la introducción de Joan Nogué para Bru, J.; Folch, R. Ambiente, territorio y paisaje. Valores y valoraciones. Barcelona/Madrid, 2017. Editorial Barcino. P. 21.

Ejercicio

1. Sal a la calle, camina por tu localidad y observa el paisaje, observa a las personas. Fíjate en la manera en que las personas hacen uso del espacio, en el aspecto de las áreas públicas, en el paisaje que enmarca los edificios, etc.
2. Utiliza tu celular o un dispositivo para tomar fotografías. Fotografía aquellos elementos o situaciones que te den pistas de cómo es la relación entre las personas y el entorno. Puedes inspirarte en las fotografías de Werner Segarra, quien en sus paisajes incluye un vaquero, una vaca o ganado para que el espectador pueda conocer las dimensiones del paisaje.
3. Toma un mínimo de 6 fotos. Ingresa al sitio web: <https://www.collage.es/> y crea un collage en línea que puedes descargar y compartir.
4. Responde a la pregunta que te hiciste frente a las fotografías de Segarra, pero esta vez lo harás observando tu collage: ¿Qué puedes decir de la relación entre el entorno y las personas que viven allí?, ¿qué estima le tienen esas personas a su entorno?

CIENCIAS SOCIALES > LAS RELACIONES ENTRE PAISAJE Y CULTURA

• **Cierra los ojos. Piensa en la palabra "vaquero" ¿qué imágenes se te vienen a la mente?**

Localiza el núcleo titulado "La faena". Selecciona una o varias de las fotografías de Werner Segarra. Obsérvala cada una por unos momentos. Responde:

• **¿Qué similitudes y diferencias encuentras entre estas imágenes y las que pensaste anteriormente?**



- **Segarra describe a los vaqueros como "todólogos". ¿cuáles son los quehaceres del vaquero?**
- **¿Alguna vez has realizado alguna de estas actividades?**
- **¿Cuál o cuáles fueron las más difíciles y las más fáciles?**

Orígenes de la cultura vaquera

La agricultura y la ganadería contribuyeron a determinar la cultura de los sonorenses de las zonas serranas.

El cultivo del trigo y el ganado son aportaciones españolas. El trigo se sembraba en las misiones jesuitas desde 1617³ que entraron a evangelizar. La mayor parte de las parcelas se localizaban en las vegas de los ríos y eran superficies pequeñas en las que se sembraba lo suficiente para el auto abasto de las familias campesinas. A diferencia del maíz que se almacenaba en grano, el trigo se guardaba como harina⁴.

El ganado se extendió en el norte gracias a la difusión del ganado montaraz de los jesuitas que —Desde 1542, el gobierno de la Nueva España trató de dirigir los rebaños a las tierras del norte—, además de misiones, establecieron la crianza de ganado vacuno y caballo y favorecieron la cruce, que resultó en una elevada producción de mulas⁵.

Los indígenas aprendieron de los misioneros a criar, montar y trajinar caballos. Además, asimilaron todas las labores propias de la ganadería convirtiéndose así en expertos vaqueros. Los civiles que más adelante se establecieron en la zona con el advenimiento de los reales de minas, construyeron ranchos con torreones, casas con troneras, molinos harineros, taunas, molinos para granos y trapiches; elementos que aún pueden verse en algunos ranchos sonorenses.

El paisaje y estas actividades económicas han dejado una impronta notable en elementos culturales tales como comportamientos y valores, gastronomía, vestimenta y estilos de vida.

³ (Camou & Hinojosa, 2015) P. 12.

⁴ (Camou & Hinojosa, 2015) P. 39.

⁵ (Almada, 2016) P.73.



Ejercicio

1. De los elementos culturales de los vaqueros que Werner Segarra muestra en sus fotografías, selecciona uno (por ejemplo, gastronomía o vestimenta) y escribe todo lo que se te viene a la mente al verlo o pensarlo (por ejemplo: vestimenta > sombrero estilo texano, pantalón de mezclilla, chaparreras, etc.)
2. Escribe todo lo que se te viene a la mente cuando piensas en la vestimenta del grupo cultural al que perteneces (por ejemplo: ropa determinada por las tendencias del momento, marcas famosas, necesidades en tu ciudad, etc.).
3. Piensa en aquellas cosas que determinan las características culturales de los vaqueros y las que determinan las de tu grupo ¿Qué hace que un grupo consuma uno u otros alimentos?, ¿por qué un grupo viste de una u otra manera?, ¿por qué se hace uno u otros rituales?
4. Selecciona las fotografías de Segarra que representen el elemento cultural seleccionado.
5. Imprime una serie de fotografías que representen ese mismo elemento, pero de tu grupo cultural.
6. Yuxtapón esas imágenes y crea una exposición, virtual o en papel, con fotos o textos, donde expongas tus ideas sobre las diferencias culturales determinadas por el entorno. Incluye una reflexión sobre la importancia de la diversidad cultural.

INTERDISCIPLINA ARTÍSTICA > EL RETRATO FOTOGRÁFICO

Localiza el núcleo titulado "Retratos". Selecciona una o varias de las fotografías de Werner Segarra. Obsérvala cada una por unos momentos. Responde:

- **¿Expresa esta fotografía alguna idea o emoción?, ¿cómo contribuye la composición a tal expresión?**

- **¿Qué historia ves?**
- **¿Cuál crees que haya sido el propósito de Segarra al tomar esta fotografía?**
- **¿Qué te dice esta imagen sobre el proyecto de Segarra?, ¿qué te dice sobre los vaqueros?**
- **Basándote en las imágenes que has visto en este y los núcleos anteriores ¿cómo describirías su estilo?**

El retrato fotográfico

El retrato es un género de la fotografía que trata de la representación de una o varias personas. En el pasado y en otras disciplinas artísticas, el artista trataba de apegarse lo más posible a la apariencia natural de la persona. Sin embargo, se sabe que el retrato comunica más allá de las cualidades físicas; también cualidades morales, aspiraciones, intereses, experiencias e incluso aspectos de la psique.

- **¿Las personas se hacen retratos para sí mismas o para los demás?**

Los elementos de un retrato fotográfico son: expresión facial, lenguaje corporal, vestimenta, espacio, escenificación, etc. Muchos de estos elementos son determinados por el que observa, el fotógrafo, y dependen de la forma en que este interpreta la realidad. Según Vilém Flusser (1990)⁶, el retrato fotográfico tiene dos intenciones: lo que la imagen por sí misma muestra, y lo que el observador quiere mostrar.

Werner Segarra realizó retratos de los vaqueros y, por influencia de su esposa, de varias generaciones de vaqueros. Además de capturar distintos momentos de la vida de los vaqueros de la Cruz del Diablo, Werner logró algo inesperado: enfrentar al vaquero consigo mismo, empujarlo a reconocerse y valorar quién es yo todo lo que representa.

⁶ Citado por Vallejo, M. & Salas, S. en El retrato fotográfico como herramienta de construcción de identidades. Jóvenes en la Ciencia. Revista de Divulgación Científica. 2017.



Ejercicio

1. La identidad es el conjunto de rasgos y características que te diferencian de los demás. Inspirándote en los retratos de Segarra y en la forma en que presenta la cultura vaquera, realiza un autorretrato fotográfico.
2. Planea tu fotografía. Elige aquellas cosas de ti que te distinguen de los demás, o bien, que construyen lo que eres. Puedes anotar en una libreta cómo son tus rasgos físicos y psicológicos, tus gustos e intereses, lo que te gustaría ser, lo que te apasiona, lo que amas, etc.
3. Construye en tu habitación o en el aula un espacio para tomar la fotografía. Para esto, puedes seleccionar algunos objetos que representen aquellos elementos que has elegido de ti. Elige una postura, una expresión facial, vestimenta, etc. Se trata de resumir quien eres en una imagen. Esta tiene que hablar lo más posible de ti. Si tu crees que no necesitan ninguna escenografía u objetos para comunicar lo que deseas ¡adelante!
4. Elige un espacio con buena iluminación. Limpia la lente de tu cámara (o teléfono), revisa que todos los elementos que quieras que aparezcan en la foto estén dentro del encuadre, estabiliza tu cámara para que la foto no salga borrosa.
5. Toma tantas fotos como necesites. Elige la que más te satisfaga y si quieres puedes editarla utilizando algún programa de PC o dispositivo móvil.
6. Comparte la imagen con tus compañeros y familiares. **¿Qué les dice ella de ti?, ¿Cómo influyó lo que saben o creen de ti en sus comentarios en torno a la imagen?**



BIBLIOGRAFÍA CONSULTADA

- Almada, I. (2016). Breve historia de Sonora. Ciudad de México: Fondo de cultura económica.
- Bru, J., & Folch, R. (2017). Ambiente, territorio y paisaje. Barcelona/Madrid: Editorial Barcino.
- Camou, E., & Hinojosa, A. (2015). Cocina sonorenses. Hermosillo: D.R. Instituto Sonorense de Cultura.
- Campbell, J. (2020). En busca de la felicidad. Mitología y transformación personal. Barcelona: Kairós.
- Colegio de Bachilleres. (26 de 07 de 2021). Plan 2014 actualizado. Obtenido de <https://repositorio.cbachilleres.edu.mx/index.php/plan-2014-actualizado/> Repositorio:
- Vallejo, M., & Salas, S. (30 de diciembre de 2017). El retrato fotográfico como herramienta de construcción de identidades. Obtenido de Jóvenes en la Ciencia. Revista de Divulgación Científica: <http://www.jovenesenlaciencia.ugto.mx/index.php/jovenesenlaciencia/artic le/view/2169>
- Textos curatoriales elaborado por el Departamento de Curaduría y Exhibiciones del Museo Arocena.



DIRECTORIO

Exposición disponible del 26 de agosto de 2021 al 30 de enero de 2022.

Recorridos guiados, horarios y disponibilidad de espacios sujetos al semáforo epidemiológico estatal y federal por la enfermedad COVID – 19.

Responsable de contenidos

Ana Fernanda Facio Muñoz
afacio@museoarocena.com

Responsable de diseño y supervisión

Mariana Torres Betancourt
m.torres@museoarocena.com

(871) 7 12 02 33 ext. 136 a 138.

Museo Arocena | Educación 2021

Todos los derechos reservados. Prohibida su reproducción total o parcial.

